

Тема 2. Классификация социально-экономических и политических процессов.

1. Основные принципы классификации социально-экономических и политических процессов.

Процессы как таковые могут подразделены на:

- линейные и нелинейные;
- эволюционные и бифуркационные;
- однофакторные и многофакторные.

Из всего многообразия процессов по функциональному принципу можно выделить *социально-экономические* и *политические* процессы. Их можно определить как изменения в обществе, отражающиеся на его благосостоянии, политической и экономической стабильности, условиях безопасности и т.п. Л. Гумплович предлагал построить классификацию, опираясь на выделение им двух фундаментальных способов удовлетворения человеком своих потребностей – посредством (1) труда и (2) грабежа или эксплуатации других людей. Первое является основой экономической сферы жизни общества, второе – политической. Несмотря на весьма спорный критерий и способ определения политического, данный подход позволяет увидеть один из аспектов взаимодействия экономического и политического.

В основе социально-экономических процессов лежит цикл *«инновации-инвестиции»*, предопределяющий логику развертывания волн экономической конъюнктуры на каждом из выделяемых уровней (напр., макро- и микроэкономическом).

Модель циклов Н. Кондратьева «предусматривает координацию двух глобальных экономических процессов – роста и упадка. Достигая максимума, тенденция роста производства сменяется его снижением. Вместе с тем снижается объем инвестиций, что, в конечном счете, неизбежно приводит к сдерживанию инновационных процессов. Снижение инновационной активности, вызывая сокращение эффективности производства, способствует возникновению масштабных войн за передел ресурсов. Войны приводят к резкому повышению цен на продукцию и падению стоимости рабочей силы, что вызывает стагнацию и создает благоприятные условия для инновационного прорыва»¹.

Если основу социально-экономических процессов составляет цикл *«инновации-инвестиции»*, то для политических подобную роль играет оппозиция *«вызов-реакция»*. Составляющие «вызов» проблемные ситуации имеют широкий общественный характер, будучи спровоцированными различными социальными изменениями. Попадая в орбиту общественного интереса, эти проблемы способствуют формированию в обществе организованных сил, ориентированных на разработку и реализацию мер, ведущих к разрешению этих проблем и созданию условий для нового общественного порядка.

«Реакция» в структуре политического процесса заключается в создании властью такой линии поведения, которая позволит на основе имеющихся норм и правил выработать особые правила взаимодействия различных социальных групп с целью обеспечения равенства и социальной справедливости в отношении всех активных участников этого процесса. Неспособность власти осуществлять такую деятельность может привести к ее трансформации или к полной замете ее носителей.

2. Виды социальных процессов

Процессы, протекающие в обществе, подразделяются на два основных типа:

¹ Рой, О.М. Исследование социально-экономических и политических процессов / О.М. Рой. – СПб.: Питер, 2004. С. 22.

- **естественные** – осуществляются человеком при его взаимодействии или соприкосновении с природой с помощью средств труда для создания материальных или интеллектуальных продуктов;

- **общественные** процессы возникают во взаимоотношениях людей, связанных с производством и/или распределением продуктов (произведенных посредством естественных процессов) и их потреблением.

Оба процесса тесно взаимосвязаны; помимо прочего, они опосредуются процессами *регуляции* (применительно к экономике, напр., планового, рыночного, смешанного). В результате формируются социально-экономические процессы, определяемые как совокупность процессов создания и функционирования социально-экономической системы, характеризующих динамику изменения ее параметров на конкретно-историческом уровне хозяйствования, социальной организации и т.д.

Р. Парк и Э. Берджес предложили следующую классификацию основных социальных процессов:

(1) **Кооперация** – может протекать в диадах (группах из двух индивидов), малых группах, а также в больших группах (в организациях, социальном слое или обществе).

Кооперация в примитивных обществах обычно имеет традиционные формы и протекает без осознанного решения трудиться сообща. На островах Полинезии жители сообщества ловят рыбу не потому, что они так решили, а потому, что так делали их отцы. В обществах с более развитой культурой, техникой и технологией создаются предприятия и организации для преднамеренной кооперации деятельности людей. В основе любой кооперации лежат согласованные действия и достижение общих целей. Для этого необходимы такие элементы поведения, как взаимопонимание, согласованность действий, установление правил сотрудничества. Кооперация прежде всего связана с желаниями людей сотрудничать, и многие социологи считают это явление основанным на бескорыстии. Однако проведенные исследования и просто опыт показывают, что корыстные цели в большей степени служат кооперации людей, чем их симпатии и антипатии, нежелания или желания. Таким образом, главный смысл кооперации состоит прежде всего в обоюдной пользе.

Кооперация у членов малых групп настолько обычное явление, что *история жизни большинства индивидов может быть определена в основном как их попытка стать частью таких групп, а также регулировать кооперативную групповую жизнь*. Даже наиболее ярко выраженные индивидуалисты вынуждены соглашаться с тем, что они находят удовлетворение в семейной жизни, в группах проведения досуга и в группах на работе. Необходимость в подобной кооперации так велика, что мы иногда забываем, что успешное стабильное существование группы и удовлетворенность ее членов во многом зависят от способности каждого к включению в кооперативные взаимосвязи. Личность, которая не может легко и свободно кооперироваться с членами первичных и малых групп, вероятно, будет изолирована и, возможно, не приспособится к совместной жизни. Кооперация в первичных группах важна не только сама по себе, но и тем, что она незримо связана с кооперацией во вторичных группах. Действительно, все большие организации представляют собой сеть малых первичных групп, в которых кооперация функционирует на основе включения индивидов в большое число личностных взаимосвязей.

Кооперация во вторичных группах выступает в виде многих людей, работающих совместно в крупномасштабных организациях. Желание людей сотрудничать для достижения общих целей выражается через правительственные учреждения, частные фирмы и религиозные организации, а также через группы с узкоспециализированными интересами. Такая кооперация не только включает многих людей в данном обществе, но и обуславливает создание сети организаций, кооперирующих деятельность на уровне государственных, региональных, национальных и межнациональных взаимосвязей. Основные трудности при организации такой крупномасштабной кооперации вызывает географическая протяженность кооперативных связей, достижение соглашения между отдельными организациями, предотвращение конфликтов между группами, отдельными индивидами и подгруппами, которые они составляют.

(2) **Конкуренция (соперничество)** – борьба между индивидами, группами или обществами за овладение ценностями, запасы которых ограничены и неравным образом распределены между индивидами или группами (это могут быть деньги, власть, статус, любовь, признательность и другие ценности). Она может быть определена как попытка достижения вознаграждения путем отстранения или опережения соперников, стремящихся к идентичным целям. Конкуренция основана на том факте, что люди никогда не могут удовлетворить все свои желания. Поэтому конкурентные отношения процветают и в условиях изобилия, точно так же, как соперничество в деле занятия высших, высокооплачиваемых рабочих мест существует и в условиях полной занятости. Если рассматривать взаимоотношения полов, то и там практически во всех обществах существует острая конкуренция за внимание со стороны определенных партнеров противоположного пола. Конкуренция может проявляться на личностном уровне (например, когда два руководителя борются за влияние в организации) или носить безличный характер (предприниматель борется за рынки сбыта, не зная лично своих конкурентов). В последнем случае конкуренты могут не идентифицировать своих партнеров как соперников. Как личностная, так и безличная конкуренция осуществляется обычно в соответствии с определенными правилами, которые фокусируют внимание на достижении и опережении соперников, а не на их устранении.

Хотя конкуренция и соперничество присущи всем обществам, острота и формы их проявления весьма различны. В обществах, где существуют в основном предписанные статусы, конкуренция, как правило, менее заметна; она перемещается в малые группы, в организации, где люди стремятся быть "первыми среди равных". В то же время в обществах с достигаемыми в основном статусами конкуренция, соперничество пронизывают все сферы общественной жизни. Для личности, живущей в таком обществе, конкурентные отношения начинаются с детства (например, в Англии или Японии дальнейшая карьера во многом зависит от школы, в которой ребенок начинает свое учение). Кроме того, в каждой группе или обществе по-разному угадывается соотношение процессов сотрудничества и конкуренции. В них группах существуют ярко выраженные процессы конкуренции, отекающие на личностном уровне (например, желание выдвинуться, воевать большее материальное вознаграждение), в других – личностное соперничество может отходить на второй план, личностные отношения

носят в основном характер сотрудничества, а конкуренция переносится на взаимоотношения с иными группами.

Конкуренция - это один из методов распределения недостаточного вознаграждения (т.е. такого, которого не хватает для всех). Конечно, возможны и другие методы. Ценности могут распределяться по нескольким основаниям, например по первоочередной необходимости, возрасту или социальному статусу. Можно распределять недостаточные ценности через лотерею или делить их равными долями между всеми членами группы. Но применение каждого из этих методов порождает значительные проблемы. Первоочередная необходимость чаще всего оспаривается индивидами или группами, так как при введении системы приоритетов многие считают себя заслуживающими наибольшего внимания. Равное распределение недостаточного вознаграждения среди людей с разными потребностями, способностями, а также среди приложивших разные усилия тоже весьма спорно. Однако конкуренция, хотя и может быть недостаточно рациональным механизмом распределения вознаграждения, но "работает" и, кроме того, снимает множество социальных проблем.

Другим следствием конкуренции можно считать создание определенных систем установок у конкурентов. Когда личности или группы конкурируют друг с другом, у них развиваются установки, связанные с дружелюбным и неприязненным отношением друг к другу. Эксперименты, проведенные в группах, показывают, что если ситуация складывается таким образом, что личности или группы кооперируются для преследования общих целей, то поддерживаются дружеские отношения и установки. Но как только создаются условия, при которых возникают неразделенные ценности, порождающие конкуренцию, немедленно возникают недружелюбные установки и нелестные стереотипы. Известно, например, что как только национальные или религиозные группы вступают в конкурентные отношения друг с другом, появляются национальные и религиозные предрассудки, которые по мере возрастания конкуренции постоянно усиливаются.

Плюсом конкуренции можно считать то, что она широко практикуется как средство, стимулирующее каждую личность к самым большим достижениям. Раньше верили в то, что конкуренция всегда усиливает мотивацию и таким образом повышает производительность. Последние же годы исследования конкуренции показали, что это не всегда справедливо. Так, встречается множество случаев, когда внутри организации возникают разные подгруппы, которые, конкурируя между собой, не могут положительно влиять на эффективность деятельности организации. Кроме того, конкуренция, не дающая шансов на продвижение какому-либо индивиду, часто приводит к отказу от борьбы и снижению его вклада в достижение общих целей. Но, несмотря на эти оговорки, очевидно, что в настоящее время не придумано еще более сильного стимулирующего средства, чем конкуренция. Именно на стимулирующем значении свободной конкуренции основаны все достижения современного капитализма, необыкновенно развились производительные силы, открылись возможности для значительного повышения уровня жизни людей. Более того, конкуренция привела к прогрессу в науке, искусстве, к значительным изменениям в социальных отношениях. Однако стимулирование путем конкуренции может быть ограничено по крайней мере в трех отношениях:

Во-первых, люди сами могут уменьшить конкуренцию. Если условия борьбы связаны с излишними тревогами, риском и потерей чувства определенности и безопасности, они начинают защищать себя от конкуренции. Бизнесмены развивают монопольную систему цен, идут на тайные сделки и сговоры, чтобы избежать конкуренции; некоторые отрасли требуют защиты их цен со стороны государства; научные работники, невзирая на свои способности, требуют всеобщей занятости, и т.д. Практически каждая социальная группа стремится обезопасить себя от жестких конкурентных условий. Таким образом, люди могут отходить от конкуренции просто оттого, что боятся потерять все, что у них есть. Наиболее яркий пример - отказ от конкурсов и состязаний представителей искусства, так как певцы или музыканты, занимая в них невысокие места, могут потерять популярность.

Во-вторых, конкуренция представляется стимулирующим средством только в некоторых областях человеческой деятельности. Там, где стоящая перед людьми задача проста и требует выполнения элементарных действий, роль конкуренции весьма велика и появляется выигрыш за счет дополнительного стимулирования. Но как только задача усложняется, качество работы становится более важным, конкуренция приносит меньше пользы. При решении интеллектуальных задач не только возрастает продукция групп, работающих по принципу кооперации (а не конкуренции), но и работа делается более качественно, чем в тех случаях, когда члены группы конкурируют друг с другом. Конкуренция между отдельными группами при решении сложных технических и интеллектуальных задач действительно стимулирует деятельность, но внутри каждой группы наиболее стимулирующей является не она, а кооперация.

В-третьих, конкуренция имеет тенденцию превращаться в конфликт (конфликт подробнее будет рассматриваться в следующей главе). Действительно, согласие на мирную борьбу за определенные ценные вознаграждения путем соперничества часто нарушается. Конкурент, проигрывающий в мастерстве, интеллекте, способностях, может поддаться искушению завладеть ценностями путем насилия, интриги или нарушения существующих законов конкуренции. Его действия могут породить ответную реакцию, и конкуренция превращается в конфликт с непредсказуемыми результатами.

- (3) **Приспособление** – принятие индивидом или группой культурных норм, ценностей и эталонов действий новой среды, когда нормы и ценности, усвоенные в старой среде, не приводят к удовлетворению потребностей, не создают приемлемого поведения. Например, эмигранты в чужой стране пытаются приспособиться к новой культуре; школьники поступают в институт и должны приспособиваться к новым требованиям, к новой среде. Иными словами, приспособление – это формирование типа поведения, пригодного для жизни в изменившихся условиях внешней среды. В той или иной степени процессы приспособления протекают непрерывно, поскольку непрерывно меняются условия внешней среды. В зависимости от оценки индивидом изменений внешней среды и значимости этих изменений процессы приспособления могут быть кратковременными или длительными.

Приспособление представляет собой сложный процесс, в котором можно выделить ряд возможных моделей: 1) подчинение, 2) компромисс, 3) терпимость.

Всякое изменение ситуации в среде, окружающей индивида или группу, заставляет их либо подчиниться ему, либо вступить с ним в конфликт. *Подчинение* – обязательное условие процесса приспособления, так как любое сопротивление значительно затрудняет вхождение индивида в новую структуру, а конфликт делает это вхождение или приспособление невозможным. Подчинение новым нормам, обычаям или правилам может быть осознанным или неосознанным, но в жизни любого индивида оно встречается более часто, чем неповиновение и отвержение новых норм.

Компромисс – это форма приспособления, которая означает, что индивид или группа соглашаются с изменяющимися условиями и культурой путем частичного или полного принятия новых целей и способов их достижения. Каждый индивид обычно старается достичь соглашения, учитывая собственные силы и то, какими силами располагает окружающая изменяющаяся среда в определенной ситуации. Компромисс – это баланс, временное соглашение; как только ситуация изменяется, приходится искать новый компромисс. В тех случаях, когда цели и способы их достижения у индивида или группы не могут удовлетворить индивида, компромисса достичь не удается и индивид не приспосабливается к новым условиям окружающей среды.

Необходимым условием для успешного протекания процесса приспособления является *терпимость* по отношению к новой ситуации, новым образцам культуры и новым ценностям. Например, с возрастом наше восприятие культуры, изменений и нововведений меняется. Мы уже не можем полностью принять молодежную культуру, однако можем и должны относиться к ней терпимо и путем такого приспособления мирно сосуществовать с нашими детьми и внуками. То же можно сказать об эмигранте, выезжающем в другую страну, который просто обязан терпимо относиться к образцам чуждой ему культуры, ставить себя на место окружающих его людей и пытаться понять их. В противном случае процесс приспособления не будет успешным.

- (4) **Конфликт** – открытая борьба между индивидуумами или группами в обществе или между государствами-нациями. Конфликт часто возникает из-за конкуренции за доступ к или контроль над ограниченными ресурсами или возможностями.

Конфликт может быть *институционализированным*: регулируемым сводами правил, на которые соглашаются все участники (напр., избирательный процесс); либо *нерегулируемым*, подобно террористическим действиям, действиям революционных организаций и т.п. Первый вид часто понимается как доказательство здорового демократического процесса – плюралистическое представление о власти рассматривает общество с точки зрения комплекса конкурирующих интересов, а демократические правила и процедуры делают возможным разрешение конфликтов и предотвращают постоянное преобладание одной из групп «интересов» по любой проблеме.

Д. Катц предложил получившую широкое распространение классификацию конфликтов:

- конфликт между косвенно конкурирующими подгруппами;
- конфликт между непосредственно конкурирующими подгруппами;
- конфликт внутри иерархии по причине вознаграждения.

- (5) **Ассимиляция** – процесс взаимного культурного проникновения, через который личности и группы приходят к разделяемой всеми участниками процесса общей культуре. Это всегда двухсторонний

процесс, в котором каждая группа имеет возможности для проникновения своей культуры в другие группы пропорционально своему размеру, престижу и другим факторам. Процесс ассимиляции лучше всего проиллюстрировать на примере американизации иммигрантов, прибывающих из Европы и Азии. Прибывшие в большом количестве иммигранты в период с 1850 по 1913 г. в основном образовали иммигрантские колонии в городах на севере США. Внутри этих этнических колоний - малой Италии, малой Польши и т.д. - они жили во многом в соответствии с образцами европейской культуры, воспринимая некоторые комплексы американской культуры. Однако их дети начинают очень резко отвергать культуру родителей и впитывать культуру своей новой родины. Они часто вступают в конфликт с родителями по поводу следования старым культурным образцам. Что касается третьего поколения, то их американизация практически завершается, и новоиспеченные американцы чувствуют наиболее удобными и привычными американские образцы культуры. Таким образом, культура мелкой группы ассимилировалась в культуре крупной группы. Ассимиляция может значительно ослаблять и гасить групповые конфликты, смешивая отдельные группы в одну большую с однородной культурой. Это происходит потому, что социальный конфликт предполагает разделение групп, но когда культуры групп ассимилируются, устраняется и сама причина конфликта.

- (6) **Амальгамизация** – биологическое смешивание двух или более этнических групп или народов, после чего они становятся одной группой или народом. Так, русская нация складывалась путем биологического смешивания многих племен и народов (поморов, варягов, западных славян, меря, мордвы, татар и др.). Расовые и национальные предрассудки, кастовая замкнутость или глубокий конфликт между группами могут образовать барьер на пути амальгамизации. Если же она будет неполной, в обществе могут появиться статусные системы, в которых статус будет измеряться «чистотой крови». Например, в Центральной Америке или в некоторых частях Южной Америки для обладания высокими статусами необходимо испанское происхождение. Но только процесс амальгамизации полностью заканчивается, грани между группами стираются и социальная структура больше не зависит от «чистоты крови».

К перечисленным видам присоединяются два других вида социальных процессов, проявляющиеся только в группах:

- (7) **Поддержание границ.** Значение процессов ассимиляции и амальгамизации заключается в основном в стирании границ между группами, уничтожении формального разделения, в появлении общей идентификации членов группы.

Пограничные линии между социальными группами являются главным аспектом социальной жизни, и мы посвящаем много времени и энергии их установлению, поддержанию и модификации. Национальные государства определяют свои территориальные границы и устанавливают знаки, ограждения, которые доказывают их права на ограниченную территорию. Социальные группы без территориальных ограничений устанавливают социальные границы, которые отделяют их членов от всего остального общества. Для многих групп такими границами может служить язык, диалект или специальный жаргон: «Если он не говорит на нашем языке, то он не может быть одним из нас». Униформа также способствует отделению членов

группы от остальных групп: врачи отделяются от солдат или милиции своими белыми халатами. Иногда разделяющим символом могут быть отличительные знаки (с их помощью отличаются, например, члены индийских каст). Однако чаще всего у членов группы нет явной символической идентификации, они имеют только трудноуловимое и трудно фиксируемое чувство «принадлежности», связанное с групповыми стандартами, которые отделяют группу от всех остальных.

Группы не только нуждаются в установлении определенных границ, но и должны убедить своих членов в том, что они эти границы признают как важные и необходимые. Этноцентризм обычно развивает у индивида убеждение в преимуществе его группы и в недостатках других. Значительную роль в воспитании такого убеждения играет патриотизм, который говорит нам, что ослабление национального суверенитета путем интернационального соглашения может быть фатальным.

Стремление к сохранению границ группы поддерживается санкциями, применяемыми к тем, кто таких границ не соблюдает, и вознаграждением индивидов, стремящихся к их упрочению и сохранению. Вознаграждение может состоять в доступе к занятию определенных должностей путем членства в объединениях, близости по духу в дружеской компании и др. Наказания, или негативные санкции, чаще всего состоят в отмене или лишении вознаграждений. Например, кто-то не может получить хорошего места работы без поддержки определенной группы или объединения; кто-то может оказаться нежелательным в престижной группе, в политической партии; кто-то может потерять дружескую поддержку.

Люди, желающие преодолеть социальные барьеры в группах, часто стремятся к уменьшению социальных границ, в то время как те, которые их уже преодолели, желают такие границы создать и укрепить. Например, во время предвыборной кампании многие кандидаты в народные депутаты ратовали за расширение парламентского корпуса и за частые перевыборы, но как только они были избраны депутатами, их стремления стали полностью противоположными.

Иногда границы между группами могут быть проложены формально, например в случаях прямого указания или введения специальных ограничительных правил. Во всех других случаях создание границ является неформальным процессом, не закрепляемым соответствующими официальными документами и неписаными правилами. Очень часто существование границ между группами или их отсутствие не соответствует официальному их запрещению или, наоборот, введению.

Создание и модификация границ между группами - это процесс, происходящий постоянно с большей или меньшей интенсивностью в ходе взаимодействия между группами.

- (8) **Систематические связи** – все социальные группы, находящиеся в рамках определенных границ, также нуждаются в создании некоторых типов связей с другими группами данного общества. Если отсутствие значимых границ приводит к тому, что данная группа полностью сливается с обществом или какой-либо другой группой, то отсутствие у нее взаимосвязей с другими группами приводит к ее изоляции, потере возможностей для роста, исполнению не свойственных для нее функций. Даже относящиеся ко всем с ненавистью и крайне

замкнутые кланы в примитивных обществах иногда обращались к системе «молчаливого бартера» со своими врагами. Не вступая с ними в личностный контакт, они оставляли в определенном месте товары для обмена, которые представители других кланов обменивали на свои товары.

Создание системы связей определяется как процесс, с помощью которого элементы по крайней мере двух социальных систем сочленяются таким образом, что в некотором отношении и в некоторых случаях они выглядят как единая система. Группы в современном обществе имеют систему внешних связей, состоящих, как правило, из множества элементов. Современная деревня связана с городом посредством обмена продуктов растениеводства и животноводства на энергию, сельскохозяйственную технику и т.д. Деревня и город обмениваются человеческими ресурсами, информацией, участвуют в общественной жизни. Любая организация должна быть связана с другими подразделениями общества – профсоюзами, политическими партиями, организациями, создающими информацию.

Очевидно, что каждая группа вынуждена решать дилемму: стремиться поддерживать свою независимость, целостность, самостоятельность или сохранять и укреплять систему связей с другими группами.

3. Классификация социальных процессов.

Как уже отмечалось выше, возможны различные виды классификации социально-экономических и политических процессов. Ниже представлены некоторые из основных вариантов классификации социально-экономических процессов (см. таб. 1).

Таблица 1

Виды классификации социально-экономических процессов

| Критерий классификации | Типы и виды социально-экономических процессов |
|---|--|
| Степень управляемости | стихийные |
| | управляемые |
| Направленность распространения: | внутриэкономические |
| | внешнеэкономические: |
| | - процессы международной интеграции; |
| | - процессы международной кооперации; |
| Масштаб влияния на жизнедеятельность социума: | - процессы международного соперничества и т.д. |
| | макроэкономические |
| | региональные |
| | локальные |
| | микроэкономические |
| Структура функционального проявления | производственные |
| | трудовые |
| | организационные |
| | технологические |
| | информационные |
| Устойчивость взаимосвязей: | стабильные |
| | нестабильные |

Классификация, построенная по критерию устойчивости взаимосвязей, одна из важнейших. *Стабильные* социально-экономические процессы характеризуются устойчивостью социально-экономической системы и поведения граждан, отработанными механизмами принятия экономических решений. Напротив, *не-*

стабильные социально-экономические процессы возникают, как правило, в период кризиса как проявление необходимости изменения социально-экономической ситуации.

Контролируемые и неконтролируемые процессы. *Контролируемость* процесса означает глубокое знание лежащих в его основе механизмов, факторов, условий, способствующих либо усилению его проявлений в реальности, либо его ослаблению. Контролируемость социальных процессов выступает в таких формах, как влияние, усиление роли отдельных элементов, моделирование ситуаций и т.п. Основными инструментами контроля могут выступать:

- создание институтов, структурирующих определенную модель управления обществом;

- поддержка ролевых функций, закрепляемых за различными участниками процесса.

Неконтролируемые процессы разворачиваются стихийно и не предполагают наличия социальных субъектов, групп, способных независимо от других оказывать направленное воздействие на их вектор. Утрата контроля над протекающими в обществе процессами характеризуется неопределенностью в локализации их инициаторов, вызванной взаимодействием большого числа участников.

Сложные и простые процессы. В данном случае имеется в виду классификация с позиций наблюдателя – в зависимости от способности и степени когнитивного охвата наблюдаемых процессов.

Простыми называются такие процессы, которые укладываются в знакомую наблюдателю и научному сообществу схему, позволяющую дать оценку такому процессу, предсказать его исход.

Сложными называются такие изменения в обществе, для объяснения и оценки которых недостаточно методологических средств, находящихся в распоряжении наблюдателя и научного сообщества.

Обратимые и необратимые процессы. Важнейшей характеристикой социальных процессов является *обратимость*. Свойство обратимости определяет динамику циклических процессов. Свойство *необратимости* подчеркивается при объяснении социально-экономических и политических процессов прогрессистскими теориями (напр., марксизмом), согласно которым в развитии общества нет повторяющихся элементов – кажущаяся повторяемость элементов затеняет фактическое различие, поскольку изменяется контекст, ситуация, и, следовательно, значение элемента изменяется. Структурное сходство не должно затемнять различие ситуации – внешний возврат к предшествующему состоянию фактически таковым не будет, поскольку остаются изменения, произведенные в посредствующий период. В принципе, если абсолютизировать данный подход, то можно сказать, что в социальной реальности обратимые процессы, действительно, не наблюдаются – поскольку всякий социальный процесс протекает во времени, а времени присуще свойство необратимости. Вместе с тем методологически бывает удобно, отвлекаясь от ряда элементов социальной реальности, фиксировать обратимые процессы (в тех случаях, когда изменения «стадии 3» по отношению к «стадии 1» несущественны с точки зрения интересующих нас параметров).

Инерционные и направленные процессы. Свойство социальных процессов подпадать под воздействие внешних или внутренних факторов обуславливает их деление на инерционные и направленные процессы. Динамика *инерционных* процессов определяется непосредственно набором определенных свойств, присущих процессу, обусловленных исходными параметрами этого процесса, в то время как *направленный* процесс вызывается активным вмешательством в его ход одного из участников, заинтересованного в каком-либо из вариантов его функционирования. Инерционность процесса поддерживается пассивным поведением

большинства его участников, неспособных или незаинтересованных в изменении его вектора.

Краткосрочные, среднесрочные и долгосрочные процессы. Процессы могут быть подразделены в зависимости от их продолжительности. Количественное значение за каждой из выделенных разновидностей закрепляется в рамках конкретной теории – в зависимости от того, какие скорости сопоставляются, каковы общие временные рамки исследуемых процессов, какой уровень временного анализа представляется наиболее важным и т.п. Нижеследующие замечания условны, выполняя ориентирующую роль и выступают в качестве примеров, а не определений.

Краткосрочный процесс имеет продолжительность, определяемую текущей целью или регламентирующим документом, отводящими процессу узкие рамки ограниченной временем задачи. Как правило, краткосрочным процессам отводятся сроки до одного года.

Среднесрочный процесс охватывает социальные изменения в обозримой перспективе, ограничиваемой достижением ряда промежуточных целей, составляющих условия перехода к качественно новому результату, не определяемому изначально. Продолжительность среднесрочного процесса варьируется от 1 до 5 лет, в зависимости от целей инициаторов процесса и состава его участников.

Долгосрочные процессы не предполагают изначально заданного результата и формируются на многосоставной, полифункциональной основе. Долгосрочные процессы, как правило, плохо прогнозируемы и поэтому описываются, главным образом, в форме сценариев.

3. Свойства социально-экономических и политических процессов.

Многомерность. Социальные процессы являются чрезвычайно сложными, что существенно затрудняет их понимание и объяснение. Постигание природы социальных процессов возможно через использование междисциплинарных подходов, позволяющих отобразить многослойный характер общественной жизни. К примеру, осознаваемая наблюдателем тенденция экономического роста вбирает в себя темпы роста доходов у различных категорий населения, динамику и структуру расходов, изменения в производительности труда в промышленном секторе, изменение ключевых макроэкономических показателей, процессы политической дифференциации общества и пр. Каждый из составляющих эту тенденцию процессов может по вектору и не совпадать с направленностью процесса в целом, но составлять с ним относительно устойчивую связь.

Динамизм. Динамизм является атрибутивной характеристикой процесса, получающей особый смысл при отображении социальных изменений. Процесс в простейших механических и органических системах основан преимущественно на кумулятивном механизме, отличающимся последовательным и постепенным накоплением формирующихся под действием внешней среды свойств. В социально-экономических и политических процессах кумулятивность изменений зачастую не подтверждается, что обусловлено действием множества факторов, препятствующих тенденции последовательного накопления свойств в ходе эволюционного развития социальной системы. Каждый этап в ее развитии образует особую среду, изменяющую динамические характеристики объекта, способные изменить даже исходные свойства такого объекта.

Неравномерность. Динамические свойства социальных систем непосредственно влияют на формирование свойства неравномерности процессов. Социальные процессы зачастую сопровождаются резкими всплесками активности его участников и радикальной сменой направленности. Особенно ярко это свойство социальных процессов передают происходящие в обществе революции или крупные

экономические преобразования, способные либо ускорить, либо затормозить развитие общества.

Многовекторность (поливариантность). Социальные процессы по своей сути являются поливариантными, разнонаправленными изменениями. Это связано с наличием широкого круга возможностей, открывающихся в ходе формирующегося социального процесса. Направленность социального процесса не может быть предопределенной: на реальный выбор вектора влияет множество факторов, в том числе и совершенно случайных. Поливариантность социальных процессов вписывается в общенаучную парадигму бифуркационных процессов, описанную в трудах И. Пригожина и выражающую свойство систем действовать в режиме равновероятных альтернатив².

Приложение: Типология социальных процессов по П. Штомпка.

Типология социальных процессов П. Штомпка базируется на четырех главных критериях:

- (1) форма или очертания, которые принимает процесс;
- (2) итог, результат процесса;
- (3) осведомленность населения о социальном процессе;
- (4) движущие силы социального процесса.

В качестве дополнительных выделяются:

- (5) уровень социальной реальности, на котором действует процесс и
- (6) временной аспект социального процесса.

Формы социальных процессов. С точки зрения внешней перспективы социальные процессы, например, могут быть подразделены на (а) направленные и (b) ненаправленные.

Направленные процессы необратимы и часто имеют тенденцию к концентрации, накоплению. Каждая последующая стадия отличается от предшествующей и включает в себя ее результат, тогда как более ранняя стадия подготавливает необходимость более поздней (логическая и историческая необходимость здесь стремятся совпасть). Примерами направленных процессов могут быть социализация ребенка, экспансия городов, технологическое развитие индустрии, рост населения. В этом широком смысле и индивидуальная биографии, и социальная история наиболее направлены.

Выделяются специфические субтипы направленных процессов. Некоторые из них могут быть *телеологическими (конечными)*, т.е. направленными к некой определенной цели или конечному состоянию, с различных стартовых точек как

² Понятие «**бифуркации**» в данном случае используется в рамках широкого толкования синергетической парадигмы. Основное понятие синергетики – определение структуры как состояния, возникающего в результате многовариантного и неоднозначного поведения таких многоэлементных структур или многофакторных сред, которые не деградируют к стандартному для замкнутых систем усреднению термодинамического типа, а развиваются вследствие открытости, притока энергии извне, нелинейности внутренних процессов, появления особых режимов с обострением и наличия более одного устойчивого состояния. В означенных системах не выполняется ни второе начало термодинамики, ни теорема Пригожина о минимуме скорости производства энтропии, что может привести к образованию новых структур и систем, в том числе и более сложных, чем исходные.

Этот феномен трактуется синергетикой как всеобщий механизм повсеместно наблюдаемого в природе направления эволюции: от элементарного и примитивного – к сложносоставному и более совершенному.

В отдельных случаях образование новых структур имеет регулярный, волновой характер и тогда они называются автоволновыми процессами (по аналогии с автоколебаниями).

«**Точка бифуркации**» – критическое состояние системы, при котором система становится неустойчивой относительно флуктуаций и возникает неопределенность: станет ли состояние системы хаотическим или она перейдет на новый, более дифференцированный и высокий уровень упорядоченности.

бы притягиваясь к нему. Сюда можно отнести массу примеров из теории конвергенции – различные цивилизации приходят к одним и тем же техническим достижениям; формы демократии, имеющие различные источники, постепенно сближаются друг с другом. Другую серию примеров почерпнуть из структурно-функциональной теории, когда, напр., анализируются социальные институты, имеющие различное происхождение, однако обретающие структурное сходство, поскольку выполняют одну и ту же функцию. Более общая сторона того же принципа – сам исходный принцип структурного функционализма, согласно которому социальные системы стремятся достигнуть внутреннего равновесия при помощи внутренних механизмов, компенсирующих любые возмущения (теория гомеостаза).

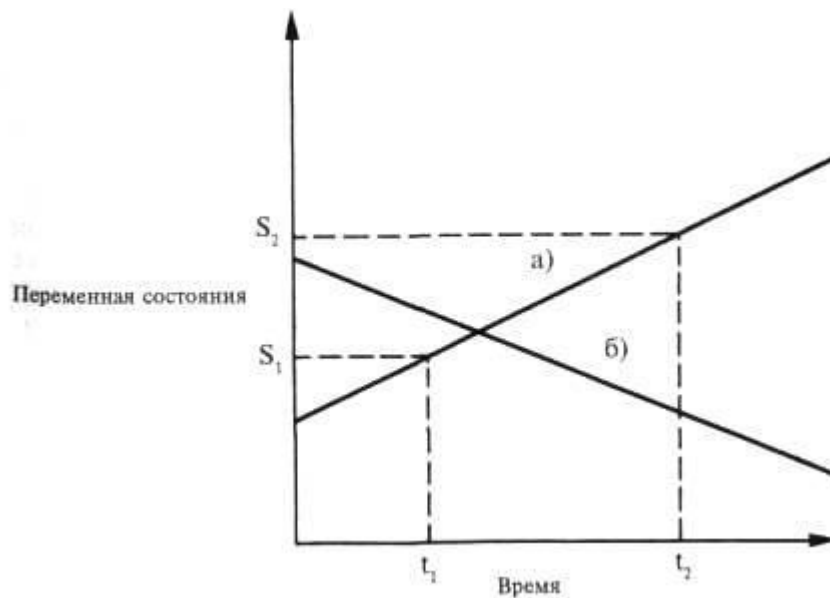
Выделяют также направленные процессы иной формы – *постоянно обнаруживающие внутренние потенции, как бы непрерывно «выдавливающие» их*. Напр., сюда можно отнести (как бы не относится к такого рода теориям) воззрения, согласно которым технологическая экспансия объясняется заложенной в природу человека тягой к новшествам, врожденными творческими способностями. Таким образом, при выделении данного рода процесса подчеркивается, что источник активности имеет внутренний характер – процессы имеют собственную внутреннюю логику (имманентную) и постижение их возможно только через подобный, имманентный, анализ, тогда как внешние факторы относятся к искажающим («возмущения»), приводящие к отклонениям от внутренней логики развития, препятствующим, приостанавливающим их (т.е. изучение внешних факторов должно в таком случае иметь вторичный характер – первоначально внешние факторы должны быть отмыслены от изучаемого процесса, затем осуществляется реконструкция «идеальной истории», «логики» процесса, и затем уже происходит наложение внешних факторов – в результате третьего этапа должна осуществиться реконструкция, совпадающая с фактической историей).

Направленные процессы могут быть постепенными, восходящими (линейными). Если они следуют одной-единственной траектории или проходят через схожую последовательность стадий, тогда их называют *однолинейными (однонаправленными)*. Например, большинство сторонников концепций социального эволюционизма полагают, что все человеческие культуры (раньше или позже) должны пройти определенный набор стадий (или исчезнуть – напр., будучи поглощенными более удачливыми культурами). Соответственно, более развитые культуры выступают как реальные образы будущего по отношению к культурам менее развитым, тогда как последние выступают настоящим отражением прошлого более развитых культур (на этой предпосылке, в частности, основывалась ранняя социальная антропология – путем изучения «первобытных/примитивных культур» реконструируя прошлое человеческой культуры как таковой).

Рисунок 1

Однонаправленный процесс

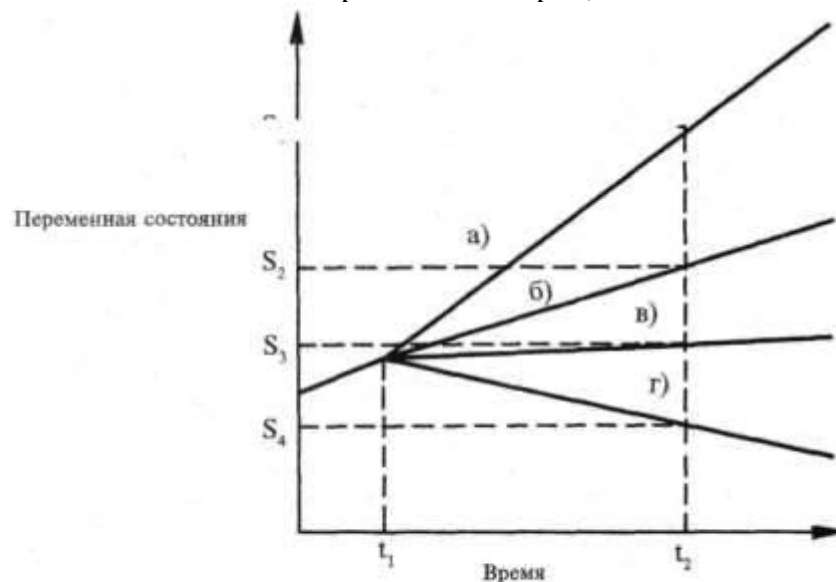
(**а** – восходящий, прогрессивный; **б** – нисходящий, регрессивный)



Если же процессы следуют по нескольким альтернативным траекториям, «проскакивая» одни «участки», задерживаются на других или добавляют в своем движении нетипичные стадии, то такие процессы называются *мультилинейными*. Например, говорят о различных формах модернизации, или выделяют культурные типы капитализма (северный и южный – или германский и романский, когда выделяют особенности капиталистического развития Западной Европы в северных странах, таких как Голландия и Англия, и в противопоставляемых им южных, романских – Франции и Италии), типы урбанизации («восточный город», «полис» и т.д.).

Рисунок 2

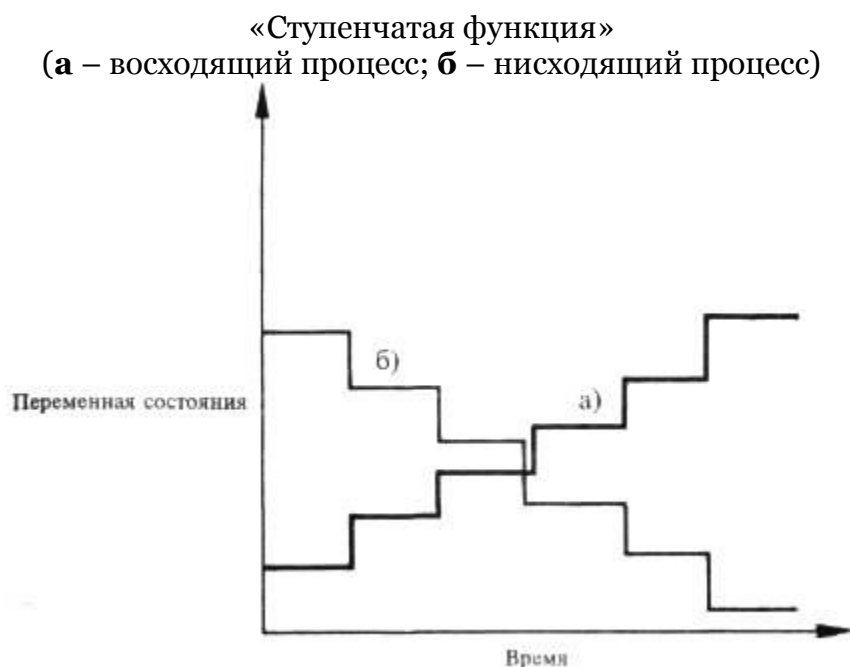
Разнонаправленный процесс



Противоположностью линейных являются процессы, предполагающие качественные скачки (прорывы) после продолжительных периодов количественного роста, проходя специфические пороги или подвергаясь влиянию определенных «ступенчатых функций». Данные процессы *нелинейны*. К таковым относятся, на-

пример, выделяемые в рамках марксистской социальной теории общественно-экономические формации.

Рисунок 3

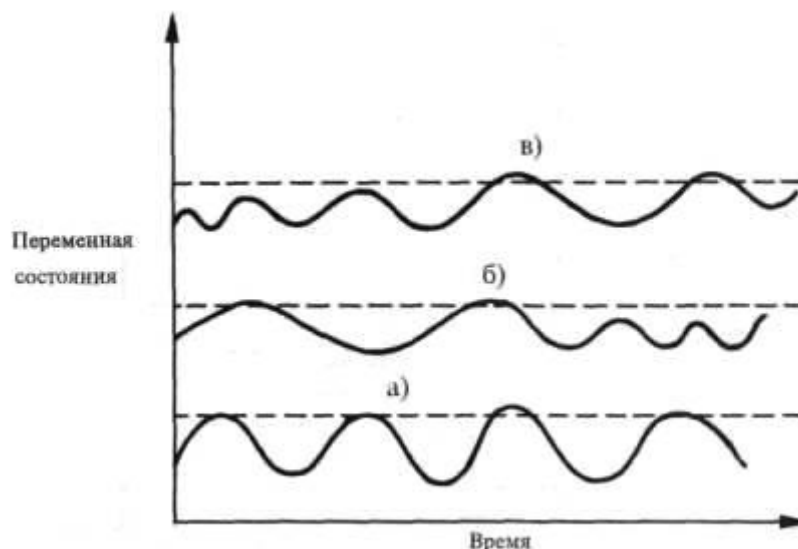


Ненаправленные процессы бывают двух типов: одни имеют чисто случайный, хаотический характер, не направленный на какой-либо образец. Таковы, напр., процессы возбуждения, охватывающие революционную толпу, процессы мобилизации и демобилизации в детских играх. Иные процессы имеют некое подобие кривой осциллографа – их течение подчиняется определенным повторяющимся или, по крайней мере, схожим моделям, причем каждая следующая стадия либо идентична, либо качественно напоминает предшествующие. Если существует возможность повторения, то данный процесс рассматривается как *круговой* или *замкнутый*. К таким процессам можно отнести любые сельскохозяйственные занятия, следующие годовому циклу или, например (с меньшей правильностью) конъюнктурные циклы биржевой торговли (графически они отображаются как синусоида).

Рисунок 4

Циклический процесс

(а – регулярный, б – ускоряющийся, в – замедляющийся)

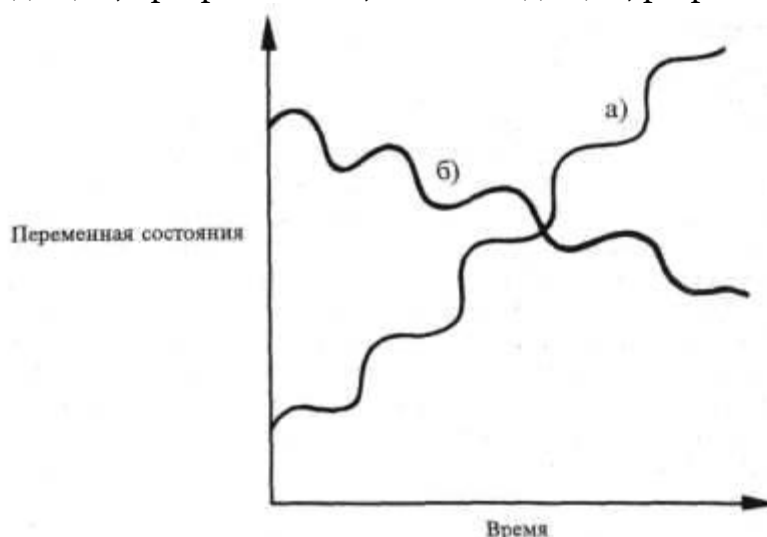


В том случае, если наблюдается сходство процессов, но они отличаются уровнем сложности, говорится, что процесс идет по спирали или по *модели открытого цикла*. В качестве примера можно привести продвижение школьника из класса в класс или студента с курса на курс. Аналогичным образом можно описать процесс развития экономики в условиях всеобщего роста - относительные замедления или частичные спады сменяются ростом, так что можно выявить общий положительный тренд (точно так же можно описать модель развития на понижение - постепенную утрату достигнутого уровня, когда падение сменяется частичным восстановлением, не достигающим прежнего уровня, за которым вновь следует падение, так что тренд – нисходящий).

Рисунок 5

Спиралевидный процесс

(а – восходящий, прогрессивный; б – нисходящий, регрессивный)

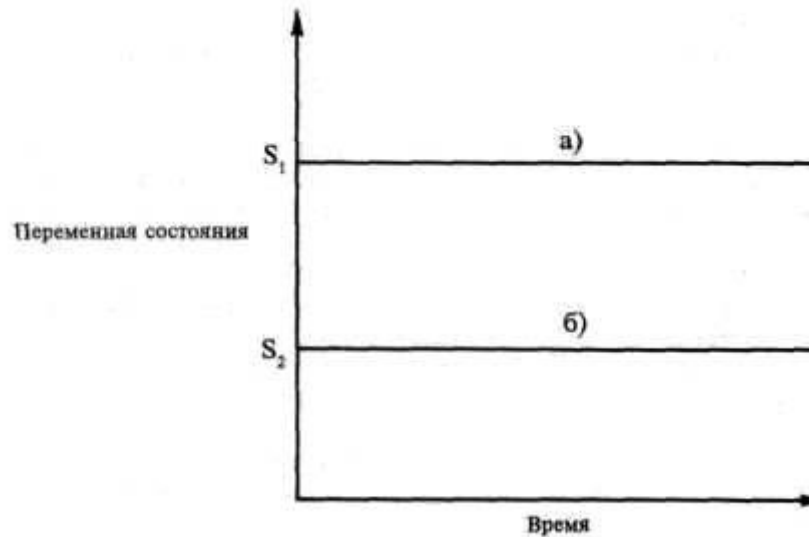


Частный случай процессов, когда в состоянии системы в течении какого-то времени не происходит никаких изменений, определяется как стагнация (застой).

Рисунок 6

Стагнация

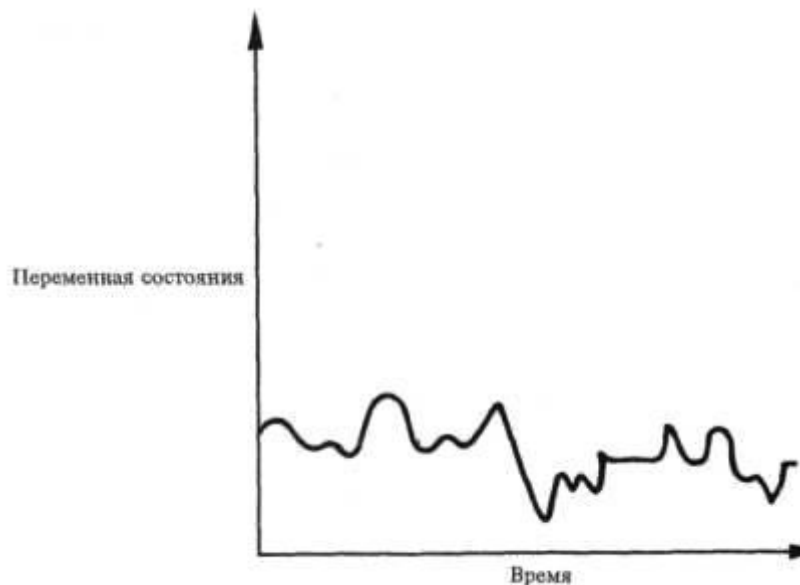
(**а** – на более высоком уровне; **б** – на более низком уровне)



Другим частным случаем процессов выступает такая ситуация, когда изменения не могут быть сведены к какому-либо известному образцу. Такая ситуация обозначается термином *случайный* или *неупорядоченный* процесс.

Рисунок 7

Случайный (неупорядоченный) процесс



Конечные результаты социального процесса. Процессы, приводящие к фундаментальным новшествам – возникновению качественно новых социальных условий, состояний общества, социальных структур и т.п. – обозначаются термином *морфогенезис*. К ним относятся, напр., основание новых групп, ассоциаций, мобилизация социальных движений, распространение нового стиля жизни или технических достижений и т.п.

Процессы морфогенезиса следует отличать от *трансмутации*, приводящей к менее радикальным результатам и влекущую за собой только модификацию, реформацию или пересмотр *уже существующих* социальных установок. Среди процессов трансмутации выделяют *простое репродуцирование*, т.е. компенсаторные, адаптивные, гомеостатические, уравнивающие или поддерживающие процессы.

Если *простое репродуцирование* сохраняет все неизменным, то *расширенное репродуцирование* означает количественное увеличение без фундаментальных качественных изменений. К такого рода процессам относится, напр., демографический рост, расширение зоны пригородов, накопление капитала за счет сбережения и т.п. Противоположное количественное движение – т.е. количественное уменьшение при сохранении фундаментальных параметров – называется *сжимающимся репродуцированием*. К такого рода процессам можно отнести, напр., использование финансовых резервов без всякой экономии (расходование на текущие нужды), сокращение населения без качественных миграционных передвижений и т.п.

Когда помимо количественных наблюдаются также и качественные изменения, тогда идет речь о *трансформации*. П. Штомпка отмечает, разумеется, что на практике достаточно трудно бывает провести грань между процессами трансформации и репродуцирования, поскольку репродуцирование в чистом виде невозможно и речь идет о глубине воздействия на качественные параметры.

П. Штомпка вводит следующее краткое разграничение процессов трансформации и репродукции:

«“Трансформация” – это синоним того, что мы ранее обозначили как “изменение чего-либо”, а “репродукция” указывает в основном на “изменения внутри чего-либо”»³.

Процессы в социальном сознании. Помимо объективной стороны протекающих процессов, когда мы говорим о социальных процессах, необходимо учитывать, что участниками данных процессов выступают люди, формирующие те или иные сознательные образы процессов, в которых они участвуют, формирующие свое к ним отношение и т.д. Другими словами, в социальных процессах любого типа люди никогда не могут быть сведены исключительно до статуса «объектов», но в какой-то степени являются и «субъектами». Введение в типологию субъективного фактора позволяет выделить три дополнительных типа процессов:

- (1) **Явные** – процессы, которые можно распознать, предсказать и у которых возможно выявить цель.
- (2) **Латентные** – процессы, которые невозможно распознать, воспринять как положительные или отрицательные, усвоить, желательны они или нет. В данного рода процессах изменения и их результаты возникают неожиданно и в зависимости уже от результата приветствуются или нет. Пример, приводимый П. Штомпка:

«большинство людей долго не осознавало, что индустриализация наносит ущерб окружающей среде. Так называемое экологическое сознание – феномен относительно недавний»⁴.

- (3) **«Процесс-бумеранг»** – процесс, распознаваемый людьми, воспринимаемый ими как положительный/отрицательный, в отношении которого выстраиваются определенные ожидания/опасения и все-таки в конечном счете люди полностью ошибаются в своих ожиданиях. Процесс протекает вопреки их расчетам и приводит к иным (в том числе и противоположным) результатам. Например, пропагандистская компания может усилить то отношение, устранить которое она была призвана; из-за обострения конкуренции, вызванной стремлением увеличить прибыль, она может упасть (напр., компания реализует демпинговую стратегию, чтобы устранить конкурента и монополизировать рынок – конкуренту удается удержаться на рынке, в результате чего компания, призванная увеличить прибыль, приводит к убыткам).

³ Штомпка, П. Социология социальных изменений / П. Штомпка. – М.: Аспект Пресс, 1996. С. 40.

⁴ Там же.

Место причинности. Процессы могут быть проклассифицированы в зависимости от статуса и положения сил, приводящих эти процессы в движения. Основная классификация в данном отношении выделяет *эндогенные* и *экзогенные* процессы. Эндогенные процессы раскрывают потенциальные возможности, свойства или тенденции, заключенные внутри изменяющейся реальности; экзогенные – реактивны и адаптивны, являясь ответом на вызов (стимул, давление), направленное извне.

Основная трудность разграничения эндогенных и экзогенных процессов состоит в проведении демаркационной линии между тем, что относится к внутренней, а что – к внешней стороне социальной сферы. Поскольку природа однозначно внешний по отношению к обществу фактор, то все социальные процессы, являющиеся реакцией на воздействие окружающей среды, относятся к экзогенным. Сюда же может быть отнесено, например, изменение в моделях сексуального поведения в Калифорнии после обнаружения вируса СПИДа ; реакции человеческих сообществ на природные катастрофы.

Возможно и более узкое применение критерия, разграничивающего экзо- и эндогенные процессы – а именно, когда разграничение производится не между обществом и природой, а между различными подсистемами, сегментами общества. В таком случае к экзогенным процессам мы отнесем изменение политического режима под давлением экономического кризиса.

Отнесение процессов к экзо- или эндогенным зависит от уровня анализа и от временных рамок, в пределах которых изучается процесс. Так, например, экологическое бедствие может быть отнесено к экзогенному процессу. Однако, если причиной экологической катастрофы стали ранее совершенные человеческие действия (напр., вырубание лесного массива), то при изменении временной рамки рассмотрения этот же процесс можно будет охарактеризовать как эндогенный. Иной пример: если маньяк или психопат убивает школьников и общество реагирует мобилизацией своих защитных механизмов – отменяет занятия в школе, затем вводит дополнительную штатную единицу милиционера, призванного следить за безопасностью в здании школы, организует единую систему доставки учащихся в школу, приобретает школьный автобус и нанимая хорошо зарекомендовавшего себя водителя, призванного сопровождать детей – то данный процесс будет отнесен к экзогенным, поскольку причиной его явилось поведение психически больного человека. Однако, если изменить рамки рассмотрения процесса, то в свою очередь можно поставить вопрос о факторах, вызвавших данное нарушение психики – напр., дефекты социализации или «стигматизация» лиц, с теми или иными проблемами в психике.

В целом следует отметить, что в зависимости от рамок рассмотрения практически каждый социальный процесс может быть в конечном счете отнесен к «экзогенным-эндогенным». Данный вывод не свидетельствует о неприменимости указанного критерия классификации, но вынуждает отчетливо фиксировать рамки и ракурсы рассмотрения конкретного социального процесса.

Другая классификация, опирающаяся на местоположение воздействия, выделяет *спонтанные* и *спланированные* процессы:

- (1) **Спонтанными** называются процессы, возникающие как ненамеренные и зачастую нераспознаваемые (скрытые) результаты совокупности множества индивидуальных действий, предпринятых по различным причинам и мотивам, не имеющих ничего общего с тем процессом, который они вызвали. Напр., не поддающиеся подсчету действия покупателей и продавцов, производителей и потребителей, которые приводят к рецессии или росту – конкретный момент запуска такого процесса не может быть прописан, а относительно небольшие возмущения подобного рода оказываются независимыми от общеэкономической конъюнктуры.

(2) **Спланированные** (идущие сверху) процессы – процесс в этом случае сознательно выпускается из-под контроля с тем, чтобы достичь определенных целей. Чаще всего эти процессы приводятся в жизнь с использованием законодательных средств. Пример из области макроэкономики – кейнсианская политика стимулирования спроса.

Уровни социальных процессов. Социальные процессы протекают на трех уровнях – макро-, мезо- и микро-. Соответственно, можно выделять макро-, мезо- и микропроцессы.

(1) **Макропроцессы** осуществляются на уровне мирового сообщества, национальных государств, регионов, этнических групп. По времени они относятся к наиболее продолжительным. Сюда относятся процессы глобализации, мировые социальные движения, процессы секуляризации и т.п.

(2) **Мезопроцессы** охватывают большие группы, сообщества, ассоциации – напр., процессы образования политических партий, формирование национальной бюрократии и т.п.

(3) **Микропроцессы** протекают в повседневной жизни людей – в малых группах, семьях, школах, кружках и т.п.

Временной диапазон процессов – вполне самоочевидный по своей значимости критерий. Однако дать эффективную общую классификацию, основываясь на данной критерии, невозможно – поскольку ключевым для определения временных рамок выступает специфика изучаемого процесса или соотношение временных диапазонов сопоставляемых, взаимодействующих процессов. В качестве одной из наиболее известных схем классификации процессов по временному диапазону является схема «трех времен» Ф. Броделя – «неподвижного времени», «времени конъюнктуры» и «событийного времени», однако и сам Ф. Бродель многократно подчеркивал не только условный характер предложенных им временных рамок, но и триадического членения – удобного для решения его конкретной цели (реконструкции истории средиземноморья XVI в.), однако не имеющего сколько-нибудь обязательного характера.